



Section de Paris du Groupe Universitaire de Montagne et de Ski, section de Paris.
53 rue du Moulin Vert, 75014 Paris
Affilié à la FFCAM et à la FFME.
www.gumsparis.asso.fr

Assemblée Générale ordinaire du 25 octobre 2008

Rapport moral

1) Fonctionnement du club :

La saison 2007-2008 a été une année de transition dans la continuité dans l'animation officielle de l'association puisque le **bureau** a été en partie renouvelé. Côté continuité, Thibaut Devolder a encore assumé la présidence. Le poste de trésorier est toujours occupé par Claude Pastre et Stéphane Villega a exercé les fonctions de secrétaire. Côté nouveauté, Gwënaelle Robert nous a rejoint pour assumer le rôle de trésorière adjointe, et François Giudicelli s'est porté volontaire pour le secrétariat adjoint. Le dénommé « vacant » s'est assis dans le siège de vice-président, faute de volontaire. Le **Crampon** est toujours sous la responsabilité de Francis Massart, secondé par un comité de rédaction composé de François Giudicelli et Fanny Hurtrel, sans compter l'aide de Jean-Pierre Canceill pour l'expédition. Nous tenons à remercier vivement l'équipe sortante pour avoir su reprendre le flambeau de l'animation du GUMS sans trahir l'héritage de ces dernières années.

Pour l'année qui démarre, il faudra refondre l'équipe d'animation du club. En effet, Stéphane Villega et Gwënaelle Robert déménagent tous deux en province. Avec le poste toujours vacant de vice-président, il faudra a minima trois volontaires, sans compter que Thibaut et Claude souhaitent passer la main à court terme.

En ce qui concerne la **trésorerie** (document en annexe), le bilan de la saison 2007-2008 est fortement bénéficiaire (de +2400€), alors que le budget prévisionnel était prévu en équilibre. Les principales différences entre le budget prévisionnel et le budget réalisé sont un fort bénéfice des cars-couchettes (+2000€), des subventions à la hausse (FNDS et FFCAM), moins de dépense que prévu pour le Crampon et les achats de matériel. Il a été prévu une provision pour l'année 2008-2009 à hauteur de 2000 €. En effet, il y a en perspective des dépenses importantes pour l'AG du 60^{ème} anniversaire et peut-être un budget cars-couchettes moins favorable.

Les **permanences** du jeudi soir ont été surtout assurées par Annick Doucet, Stéphane Villega, François Giudicelli, Anne-Françoise Marcelly, Gwënaelle Robert, Magali Villega, Samuel Ronayette et Suzanne Creuzon. Grâce au dynamisme de Stéphane et François, l'équipe de la perma est plus fournie que jamais, et aucun problème n'est anticipé pour l'année qui commence... Merci à toutes et à tous !

L'**entretien** de la permanence, après une année critique en 2006, a été repris grâce à la volonté sans faille de Julien Baudry et aux nombreuses petites mains qui ont repeint les murs et les placards. A quand la réfection des sols ?

Merci à Dominique Gosset et Guillaume Blanc qui se sont chargés de la **commission ski**, de l'organisation du calendrier des car-couchettes, et de la difficile gestion des listes d'encadrants. Merci à

Jacqueline Vasserman et tous les animateurs de la section randonnée pédestre. La commission escalade est désormais coordonnée par Sylvie Quiblier, dont le volontarisme n'est pas étranger au rajeunissement de la section escalade de notre association. Une mention toute spéciale à Samuel qui s'est porté volontaire pour organiser le stage de rentrée universitaire 2008...

Yves Delarue et Julien Baudry s'occupent toujours de la gestion du matériel. Un fort investissement a été encore consenti, notamment pour achever le renouvellement des ARVAS via l'achat de modèles numériques, mais aussi via l'achat de nouveaux baudriers, casques et cordes nécessaires aux stages d'initiation à l'escalade, sans compter des cordes dédiées au ski de raid. Yves et Julien ont parachevé leur système d'identification et de suivi du matériel dans sa durée de vie. La location fait maintenant l'objet d'une charte signée entre tout locataire de matériel et le GUMS..

Enfin, le site Internet du GUMS, auquel contribuent Daniel Dézulier, Yves Delarue et Claude Pastre, remplit admirablement bien son objectif de faire venir des nouveaux et de mettre à disposition des adhérents des informations utiles (calendrier, fiches techniques, archives, contacts...) et des outils de communications performants (forum, wiki, espace photo, listes de diffusion, etc). Des informations convergentes nous indiquent que le site est devenu notre principal vecteur de recrutement de nouveaux adhérents, et cette tendance ne devrait pas s'inverser. Par ailleurs, l'inscription au Gums en ligne avec télépaiement est maintenant possible pour les licenciés FFCAM, et ce via le site de cette fédération. Une partie croissante (9%) de nos adhérents en profitent.

2) Adhésions – recrutement – fédérations :

Effectif

L'an dernier le Gums comptait 278 adhérents, après une progression significative principalement résultante de la dynamique engendrée par les cycles d'initiation à l'escalade. L'année 2007-2008 s'achève avec 269 adhérents (Figure 1), soit un léger tassement, qui traduit un ralentissement du renouvellement des effectifs en escalade car nous n'avons fait qu'un seul stage au lieu de deux, et une augmentation des effectifs en ski grâce aux trois stages de février-mars.

La pyramide des âges du GUMS (Figure 2) a beaucoup évolué, surtout dans sa partie basse. Les bataillons de gumistes de 18-27 ans recrutés il y a deux ans et qui avaient gonflé la partie correspondante de notre pyramide des âges n'ont pas été suffisamment remplacés quand beaucoup d'entre eux (les deux tiers) ne se sont pas réinscrits au GUMS. Et ceux qui sont restés sont venus remplir la catégorie des 27-37 ans, qui constitue désormais la tranche dominante, formant 28% des gumistes.

Hormis sur les 18-37 ans, la pyramide des âges n'a pas changé fondamentalement depuis l'an dernier. Les anciens y sont toujours bien représentés (28% des adhérents ont plus de 60 ans, contre 31% l'an dernier). Ce n'est pas une faiblesse, mais une force car leur régularité empêche toute fragilité de l'association qui ne manquerait pas de se faire sentir si le gums reposait uniquement sur les jeunes générations, qui sont plus volatiles dans leur pratique sportive et moins assidues dans leur engagement associatif.

Fédérations

On constate comme ces dernières années un faible taux de licenciement à la FFME (7 cette année, contre 5 l'an dernier). Nombre d'entre nous trouvent cette licence chère comparée au service rendu et préfèrent s'inscrire à la FFCAM. Je tiens néanmoins à rappeler à tous que c'est bien souvent la FFME qui fournit les spits aux équipiers de falaise, voire qui paie des permanents pour ré-équiper des régions complètes, comme ça a été le cas en Normandie cette année. Cotiser à la FFME est donc un acte militant, que tout utilisateur de spits se devrait de faire de temps à autre, même si l'on se doit de déplorer l'engagement insuffisant de la FFME dans la protection de la montagne et de l'environnement d'une façon générale.

Par contraste, le taux d'émargement à la licence FFCAM (anciennement CAF) se porte toujours aussi bien, puisque il a atteint les 163 cette année (165 l'an dernier), soit 61% de nos adhérents. Cette dominance énorme de la FFCAM par rapport à la FFME dans nos adhérents n'est pas un problème tant que nous ne demandons rien de spécifique à la FFME. La question reste de savoir si cette situation est durablement saine.

Comme l'an dernier, je précise que mon opinion est qu'elle ne l'est pas, et qu'il faudrait encourager vivement les membres de notre club qui fréquentent surtout les falaises à adhérer à la FFME. Cette opinion semble rester très minoritaire au GUMS, et le statut quo sera donc maintenu. .

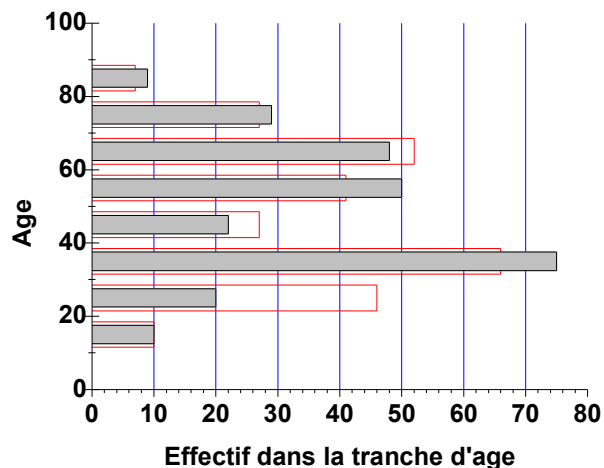
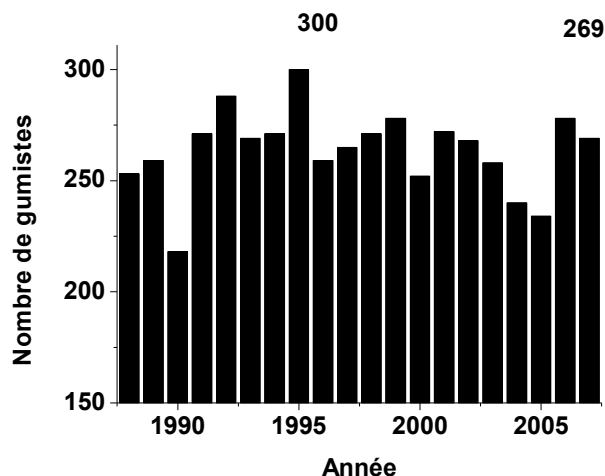


Figure 1: évolution des effectifs du GUMS ces 19 dernières années. Le record est à 300 gumistes en 1995, et le minimum historique est à 218 gumistes en 1990. *Figure 2: pyramides des âges des adhérents lors de la saison 2007-2008 (barres grises pleines) et lors de la saison précédente (rectangles rouges vides).*

Recrutement

Un chantier important est de faire en sorte que la perma redevienne un lieu central pour la vie du club et sa convivialité. Comme essayé depuis maintenant deux ans, des pots d'accueils réguliers à la perma seront organisés au début des saisons respectives d'escalade et de ski. A l'initiative des adhérents, des soirées thématiques peuvent y être organisées, et vous êtes vivement encouragés à nous faire part de vos envies et de vos initiatives: la perma est à vous tous, et sa location est gratuite !

La stratégie de recrutement dans la section escalade sera basée à la fois sur le stage d'initiation et sur la présence d'un noyau de gumistes co-voiturants. Nous comptons également beaucoup sur le dynamisme du groupe qui grimpe en salle pour fidéliser ces nouveaux gumistes, et les amener vers plus d'autonomie dans leur pratique de l'escalade. Il serait bon que les grimpeurs en salle qui profitent beaucoup de la liste gums-murs adhérent à notre association, ce qui n'est pas systématiquement le cas.

En ce qui concerne le renouvellement dans la section ski de montagne, deux ou trois stages seront a priori organisés en février et mars, et seront comme toujours ouverts aux débutants. Pour renforcer le dynamisme de notre club et y attirer des adhérents stables, voire de futurs encadrants, il est souhaitable de nous faire connaître à des skieurs déjà expérimentés mais qui pratiquent en dehors des clubs, sans vraiment être conscients qu'il est plus relax et plus citoyen de prendre un car-couchette que de conduire sa voiture toute la nuit... La version moderne du bouche-à-oreille, ce sont les récits (enthousiastes) de nos sorties sur les forums des sites spécialisés (par exemple sur camp-to-camp, pour plus d'infos, voir José). Une participation plus dynamique à ces forums devrait nous permettre de toucher ces gens là, et qui sait, de les attirer chez nous... Vous êtes donc tous encouragés à communiquer de la sorte. Par ailleurs, la galerie de photo de notre site web www.gumsparis.asso.fr semble stimuler le nombre de téléchargements. Y mettre de belles photos de ski nous attirera peut-être des amoureux de ce sport ? A vos appareil photos et vos claviers...

3°) Activités (saison 2007-2008):

Fontainebleau, falaise et alpinisme (saison 2007-2008):

Le programme des sorties dominicales en **forêt de Fontainebleau** constitue toujours le pilier central de l'activité: avec une soixantaine de sorties programmées et un effectif présent de 0 à 35 gumistes, elles représentent 350 à 450 journées-participants (jp). La plupart des participants sont des incondtionnels de longue date; auxquelles s'ajoutent les nouvelles recrues dont le nombre culmine vers fin octobre et s'étirole ensuite au fur et à mesure de l'avancement de la saison.

Ces rassemblements dominicaux se font dans une sympathique ambiance, souvent familiale, parfois plus physique. En temps que lieu de rencontre privilégié, ces rassemblements stimulent quelques sorties en **falaises** entre gumistes, par exemple lors des ponts du printemps (Saffres, 24 jp, etc), pour un total difficile à estimer d'environ 50 jp.

Depuis trois ans, un groupe de jeunes gumistes se retrouvent également ensemble les soirs de la semaine pour **grimper en salle**. L'affluence oscille typiquement entre 4 et 12 personnes (150 jp). Cette activité a vraiment décollé il y a deux ans, et contrairement à ce qui se passait les années précédentes, quand ce groupe restait peu présent à Fontainebleau, il y a maintenant un mélange réel entre la communauté des grimpeurs sur murs et les autres. Certains nouveaux adhérents recrutés initialement grâce à cette formule ont participé à une sortie en car-couchette, et une bonne partie des nouveaux gumistes recrutés pour grimper en milieu naturel fréquentent aussi assidûment les murs.

L'activité escalade et alpinisme trouve également des points d'orgue lors des **rassemblements** de plus longue durée. Ce fut le cas à la Toussaint à la Sainte Victoire (14 personnes, 98jp), à Orpierre à Noël (25 personnes, 150 jp), à Vingrau à Pâques (100 jp), et lors du camp d'été.

Ce dernier a eu lieu dans la Val di Melo (Italie, sud du massif du Bergell), une des Mecque de l'escalade sur granite. Après une destination classique l'an dernier à La Bérarde, tout le monde semble avoir bien apprécié le dépaysement de cette année. Le rassemblement a eu lieu du 13 juillet au 12 août. Il y a eu un pic de fréquentation de 35 personnes, avec un plateau à 30 pendant presque 3 semaines consécutives. Le nombre total des gumistes passés au rassemblement se situe entre 50 et 55, pour un total de 650 journées-participants.

Pendant l'automne et le printemps, les **cars-couchettes** permettent aux adhérents de grimper en falaise ou en montagne dans les massifs lointains à peu de frais. Cette année, il n'a été proposé que 2 cars-couchettes escalade/alpinisme. Le car d'automne est allé dans les Aravis (70 jp), et le car de printemps est allé dans les gorges de la Jonte (60 jp). En grande partie grâce aux stages d'initiation à l'escalade qui garantissent une bonne base au remplissage, ces deux cars ont été suffisamment remplis pour partir. A noter que nos clubs partenaires (CIHM, CAFRSF) ont de plus en plus de mal à nous fournir un renfort non nul pour compléter nos cars. L'évolution de ces dernières années nous porte à croire qu'à l'avenir, il faut s'attendre à ce que le GUMS doive assurer seul le remplissage des cars multi-activités, et que leur pérennité est loin d'être garantie, d'autant que les randonneurs y participent peu ou pas du tout.

Ce constat que nous n'avons plus la masse critique, et qu'il nous faut tout entreprendre pour la regagner sous peine de ne plus pouvoir organiser certaines de nos activités, doit absolument nous conforter dans un effort marqué de recrutement. A ce titre, je pense que l'organisation annuelle de deux **cycles d'initiation à l'escalade**, réservés aux nouveaux et aux nouvelles adhérentes (100 jp) est à considérer, même si les personnes qui sont susceptibles de l'organiser et l'encadrer donnent déjà beaucoup, ce qui pour l'instant nous limite à un stage annuel. Sylvie Quiblier a par exemple organisé le stage de la rentrée 2007-2008, et Samuel Ronayette se charge de celui qui est en cour. Prévu sur 6 week-ends avec 3 séances en forêt de Fontainebleau, 2 séances en falaise, et un car-couchette, ces stages ont été des succès, puisque 16 stagiaires y sont acceptés, et que nous avons dû refuser un bon nombre de personnes. La problème récurrent de manque de matériel a été en partie réglé par l'achat d'une batterie de baudriers et casques neufs. Côté affluence, ces stages rencontrent un succès qui nous dépasse et n'est pas sans créer des difficultés d'intendance. Heureusement, beaucoup de gumistes mettent la main à la pâte pour renforcer l'encadrement, prêter, voire donner leur matériel et contribuer ainsi à la réussite du stage...

Mais ce mode d'organisation atteint clairement ses limites, et il était souhaitable que le gums dispose d'un volet d'encadrants plus nombreux et officiellement diplômés. C'est pour cette raison qu'au printemps 2008 (week-end du 15-16 mars 2008), nous avons organisé une **formation diplômante** et que 6 gumistes deviennent initiateurs « escalade sur blocs », et puissent à leur tour encadrer en toute sérénité. Deux d'entre eux poursuivent leur formation pour devenir « initiateur falaise ». Il est souhaitable qu'ils ne restent pas seuls dans ce cas.

En tout, on peut estimer à environ 1450 journées-participants le volume d'activité en falaise et en alpinisme sur la saison, soit environ 1850 journées-participants si l'on ajoute les sorties à Fontainebleau. Ce chiffre est stationnaire par rapport à l'an dernier.

Ski de randonnée (saison 2007-2008):

La saison de ski s'est globalement très bien déroulée avec plus de 530 journées-participants engrangées. Elle a certes vu son lot habituel de détournements de dernière minute (un seul car détourné, de Linthal en Suisse vers le Valgaudemar et Prapic dans les Alpes du sud, pour cause de météo meilleure), annulations (deux cars annulés, celui du 22-24 mars à destination de Cauterets, d'abord détourné vers le massif du Tödi puis finalement annulé : la météo était pourrie dans les Pyrénées, l'enneigement déficitaire, météo également peu engageante en Suisse ; on aurait pu aller finalement dans les Alpes du sud où il a fait beau... Et le car à destination des Écrins les 24-25 mai, à cause d'un mauvais temps généralisé sur l'ensemble des Alpes), arrachage de cheveux quasi-systématique (faut investir dans les perruques pour les organisateurs). Une constante depuis maintenant plusieurs années, l'annulation du car Pyrénées : une telle régularité dans l'anti-prévision devrait nous valoir les félicitations voire une place d'honneur à Météo France ! Le remplissage a globalement été satisfaisant, même si parfois ce fut limite (la liste d'attente n'a jamais été très grande) ce qui, joint aux tarifs plus bas du nouveau transporteur, permet un bilan financier excédentaire.

Cette saison a donc vu la mise en place d'un nouveau transporteur, Moreau, basé sur Auxerre. Les détails de fonctionnement sont un peu différents de ce à quoi Delion nous avait habitué, une attention plus soutenue de l'organisateur est requise (le GPS ne se substitue pas totalement à la carte routière...), mais globalement le service s'est avéré très correct.

Le partage d'un nombre important de sorties avec nos partenaires CIHM et CAF-RSF a encore permis de proposer un panel de destinations plus étendu (Bourg-St Pierre, Maurienne, Orcière/Prapic, Abondance - car CIHM, Diemtigtal - car CIHM, Cauteret - annulé, Linthal - détourné vers Alpes du sud, Écrins - annulé). Nous avons ainsi cette année découvert le Diemtigtal dans d'excellentes conditions, qui se révèle une vallée avec un bon potentiel pour des courses faciles à moyennement difficiles en étoile. L'ensemble des six week-ends en car-couchette a été de 224 journées-participants.

Le long week-end du 8-12 mai (5 jours) a permis de tester un nouveau moyen de transport, le car-couchette se révélant trop prohibitif au-delà de quatre jours, à savoir les voitures personnelles. La destination fut l'Oberland, avec deux groupes et 10 participants (soit 50 journées-participants) qui ont profité d'un superbe beau temps.

L'organisation des week-ends a été modifiée, avec une réunion finale décalée au mardi précédant le départ, ce qui permet d'avoir une meilleure visibilité nivo et météo. Une préparation au préalable reste nécessaire notamment pour la constitution des groupes qui se fait désormais par courriels ainsi qu'à l'aide du nouvel outil du site web, le forum. L'expérience s'est révélée concluante.

Plusieurs stages et raids ont été proposés dans des massifs très dispersés : Val Maira, Vallée Etroite, Larches, Encantats, Ötztal. C'est ainsi plus de 250 journées-participants qui ont été réalisées.

La formation et la remise à niveau des encadrants se poursuivent, en particulier grâce à Michèle et son stage nivologie qui rencontre un bon succès. Et c'est quasiment la totalité de la liste des responsables qui est

maintenant dotée d'un brevet fédéral en bonne et due forme.

Randonnée pédestre (saison 2007-2008):

Environ 24 gumistes ont participé plus ou moins régulièrement aux randonnées organisées cette année, qu'il s'agisse des randonnées mensuelles d'une journée en Ile de France ou de randonnées plus lointaines de plusieurs jours (cette année un week-end de 4 jours en Touraine, autour de Bourgueil, à la Toussaint, une semaine dans les Monts de Flandre, autour de Bailleul, à l'Ascension).

Nos sorties ont été de 279 journées-participants. Chaque fois, nous avons maintenu le principe de 2 circuits (l'un de 20 km environ, l'autre de 15 km environ) avec déjeuner en commun.

Pour l'année 2008-2009, nous avons déjà organisé un séjour de 5 jours dans le parc régional du Périgord-Limousin pour la Toussaint 2008 et nous avons en projet : une petite semaine dans le Cotentin pour la Pentecôte et dans les Alpes Mancelles pour la Toussaint 2009.

Un évènement majeur de la randonnée au GUMS a été le traditionnel rallye d'orientation (80 jp) qui cette année a été diurne, alors que traditionnellement il était nocturne. Organisé par la bande à Anne Moncouquiol, cheftaine des vainqueurs de 2007, il s'est déroulé à Fontainebleau le 7 juin 2008. Après une réflexion sur la façon de renouveler le rallye en maintenant sa vocation d'ouverture et de vitrine du GUMS, les organisateurs ont décidé de renouveler le genre, et nous avons eu le droit à des ateliers d'alpinisme pratique, de sauvatage en avalanche et en crevasse, le tout en plus des épreuves habituelles d'orientation, de narration et de culture générale.

Bilan global des activités (comparatif saison 2007-2008 et saisons précédentes)

Activité	2004/2005	2005/2006	2006/2007	2007/2008
Ski de raid	600	503	590	530
Escalade-Alpinisme	1350	1470	1905	1850
Randonnée pédestre	244	328	≈300	279
Rallye d'orientation	120	120	139	80
Adhérent	240	234	278	269
Total journées-participants	2314	2421	2934	2739
Total par adhérent	9,6 jp/adh	10,3 jp/adh	10,6 jp/adh	10,2 jp/adh

4) Perspectives pour la saison 2008/2009

Compte tenu de la bonne santé financière du club, le Comité Directeur de juin a proposé de garder les mêmes tarifs pour la saison prochaine, en ce qui concerne la part-club de l'adhésion. Les tarifs des licences FFME (+3€) et FFCAM (+1,8€) ont augmenté, mais ces tarifs ne sont pas décidés par le GUMS.

Pour la saison 2008/2009 le GUMS a prévu comme l'an dernier d'organiser les cars de début et de fin de saison en partenariat avec le CIHM et le CAF-RSF à chaque fois que ceux-ci ont répondu positivement, afin d'assurer un remplissage optimal. Les personnes prenant un car-couchette pour la première fois bénéficieront cette année encore du demi-tarif. Nous nous étions mis d'accord il y a un an pour un calcul des tarifs avec un point d'équilibre assez bas (31,5 participants plein tarif) pour que la plupart des cars soient bénéficiaires ce qui permettait en théorie de s'offrir un ou deux cars en déficit. Il semble que la manière de gérer les cars a changé en même temps pour éliminer les cars déficitaires soit par annulation, soit par demande de supplément aux participants. Le résultat a été un budget car-couchette affichant un excédent anormalement élevé pour la deuxième année consécutive. Il sera de la responsabilité du prochain comité directeur du GUMS de repenser les choix de tarification et de remettre un peu de cohérence dans leur gestion. Heureusement - si l'on ose dire - le

nouvel exercice commence sur de "meilleures" bases puisque le car d'automne nous a « apporté » un déficit de 650 €, suite à un remplissage décevant et un très grand nombre de personnes bénéficiant du demi-tarif.

Comme les années précédentes, il y aura des rassemblements escalade (à Buoux à la Toussaint, et dans des lieux encore indéterminés pendant les autres vacances scolaires).

Comme signalé plus haut, un effort tout particulier de recrutement sera fait via les pots d'accueils (prochain: le 20 novembre), le stage d'initiation à l'escalade (automne, 16 personnes), et deux ou trois stages de ski de randonnée (février et mars). Ce recrutement de nouveaux est aussi souhaitable dans la section randonnée, et des réflexions doivent être menées sur la manière de réussir cet objectif. Une situation saine pour le GUMS serait de tendre vers un total d'adhérents proche des 320 à l'horizon de quelques années. Dans ces conditions, le départ d'un car-couchette nécessitera la présence d'un adhérent sur huit.

Pour conclure, le comité directeur sortant est convaincu que les conditions sont réunies pour que l'association fonctionne correctement en 2008-2009, à condition de renouveler ses instances au moins en partie, de façon à remplacer à brève échéance l'équipe sortante qui s'essouffle un peu. Sur le moyen terme, il n'est pas gagné que notre association se renforce; tous nos efforts doivent tendre vers cet objectif.

Thibaut Devolder, pour le CD, le 21 octobre 2008.