



Section de Paris du Groupe Universitaire de Montagne et de Ski, section de Paris.
53 rue du Moulin Vert, 75014 Paris
Affilié à la FFCAM et à la FFME.
www.gumsparis.asso.fr

Assemblée Générale ordinaire du 23 octobre 2009

Rapport moral

1) Fonctionnement du club :

La saison 2008-2009 a été une année de renouvellement partiel dans l'animation officielle de l'association puisque le **bureau** a été en partie renouvelé. Côté continuité, Thibaut Devolder a encore assumé la présidence. Le poste de trésorier est toujours occupé par Claude Pastre, mais François Giudicelli a pris du galon et remplacé Stéphane Villega aux fonctions de secrétaire. Côté nouveauté, Samuel Ronayette nous a rejoint pour assumer le rôle de vice-président. Guillaume Blanc s'est porté volontaire pour être trésorier adjoint et référent car-couchette. Hélène Laude et Michèle Chevalier assurent notre représentation dans les instances régionales de la FFCAM. La responsabilité du **Crampon** est passée en cours d'année de Francis Massart à Jacqueline Vaisserman, secondée par François Giudicelli, sans compter l'aide de Jean-Pierre Canceill pour l'expédition. Il faut noter le travail exceptionnel fait par Michel Pinault pour le numéro spécial du Crampon pour les 60 ans du gums, aidé par Fanny Hurtrel pour la mise en page, et par Mireille Morineau et Yves Delarue pour l'expédition.

En ce qui concerne la **trésorerie** (document en annexe), le bilan de la saison 2008-2009 est bénéficiaire (+3800€), alors que le budget prévisionnel était prévu en équilibre. Les principales différences entre le budget prévisionnel et le budget réalisé sont encore un fort bénéfice des cars-couchettes (+1400€), et moins de dépense que prévu pour les achats de matériel (600€ au lieu de 2500€). La provision faite pour l'année 2008-2009 en prévision de l'assemblée générale du soixantenaire et du numéro spécial du crampon a suffi.

Les **permanences** du jeudi soir ont été surtout assurées par Annick Doucet, François Giudicelli, Anne-Françoise Marcelly, Magali Villega, Samuel Ronayette et Suzanne Creuzon. Après des années à nous aider, Annick et Suzanne passent la main; s'impose donc un grand merci pour leur dévouement ! Céline Arzac, Ludovic Deroo et Francesco Zappa Nardelli prennent le relais. Grâce au dynamisme François et Samuel, l'équipe de la perma est plus fournie que jamais, et aucun problème n'est anticipé pour l'année qui commence.

Merci à Dominique Gosset et Guillaume Blanc qui se sont chargés de la **commission ski**, de l'organisation du calendrier des car-couchettes, et de la difficile gestion des listes d'encadrants. Merci à Jacqueline Vaisserman et tous les animateurs de la **section randonnée** pédestre. La **commission escalade** est encore présidé par Sylvie Quiblier.

Yves Delarue, secondé par Céline Arzac et Jean-Bordeau Montrieux s'occupent toujours de la gestion du **matériel**. Cette année encore, nous avons poursuivi un investissement notable, notamment via l'achat de nouveaux baudriers, chaussons, casques et cordes nécessaires à l'escalade.

Enfin, le *site Internet* du GUMS, auquel contribuent Daniel Dézulier, Yves Delarue et Claude Pastre, remplit à merveille son objectif de faire venir des nouveaux et de mettre à disposition des adhérents des informations utiles (calendrier, fiches techniques, archives, contacts...) et des outils de communications performants (forum, wiki, espace photo, listes de diffusion, etc).

Au nom de l'association, je tiens à remercier vivement l'équipe sortante pour le travail réalisé, l'inimitable l'ambiance gumiste dans laquelle nous avons le plaisir d'évoluer.

2) Adhésions – recrutement - fédérations :

Effectif

L'an dernier le Gums comptait 269 adhérents, en léger tassement. L'année 2008-2009 s'achève avec 280 adhérents (Figure 1), soit une envolée timide, à peine au dessus des fluctuations naturelles de notre effectif. La pyramide des âges du GUMS (Figure 2) a beaucoup changé ces dernières années, comme l'illustre une comparaison entre 2006 et 2009. La tranche 20-30 ans s'est beaucoup étoffée du fait des efforts des activités ski et escalade pour un recrutement de nouvelles têtes, même si il est probable qu'une majorité de ces adhérents ne restera pas durablement au GUMS. Les catégories des 30-40-50 ans ont légèrement progressé, tandis que notre effectif a été franchement à la baisse chez les seniors, traduisant notre incapacité à remplacer ceux parmi gumistes de cette tranche d'âge qui ne renouvellent pas leur adhésion. Les anciens restent pour autant toujours bien représentés au GUMS (27% des adhérents ont plus de 60 ans). Le GUMS repose pour une bonne moitié sur des adhérents de longue date dont la régularité empêche toute fragilité de l'association à court terme. Par ailleurs l'expérience cumulée par nos anciens est irremplaçable quand il s'agit de s'exprimer de façon constructive sur des sujets de société corrélés à la pratique de notre activité (parc national des Calanques, pratique de l'escalade à Bleau dans les zones ONF).

Fédérations

On constate comme ces dernières années un très faible taux de licenciement à la FFME (5 cette année, contre 7 l'an dernier). Par contraste, le taux d'émargement à la licence FFCAM (anciennement CAF) se porte toujours aussi bien, puisque il a atteint les 165 cette année (163 l'an dernier), soit 2/3 de nos adhérents. Nombre d'entre nous trouvent la licence FFME chère comparée au service rendu et préfèrent s'inscrire à la FFCAM, tandis que d'autres ne sentent pas en phase avec les préoccupations de la FFME, notamment sur l'aspect compétition et la pratique essentiellement en salle de l'escalade FFME en Ile de France, sans compter l'engagement insuffisant (inexistant ?) de la FFME dans la protection de la montagne et de l'environnement d'une façon générale.

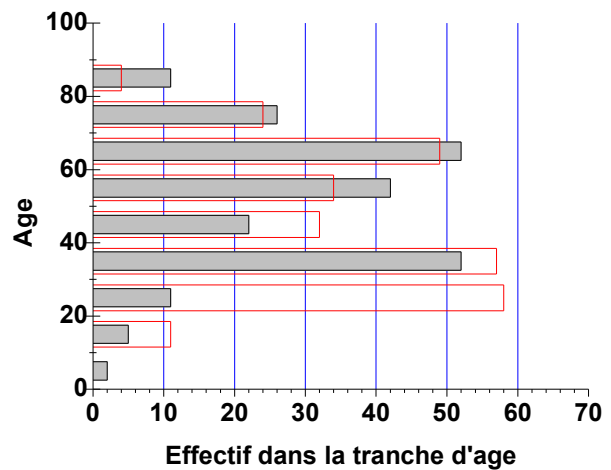
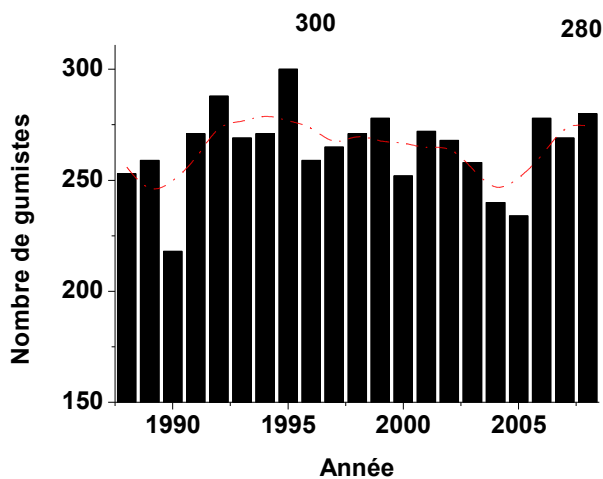


Figure 1: évolution des effectifs du GUMS ces 20 dernières années. La courbe rouge est un lissage sur des périodes glissantes de 3 ans. Le record est à 300 gumistes en 1995, et le minimum historique est à 218 gumistes en 1990.

Figure 2: comparaison des pyramides des âges des adhérents lors de la saison 2006 (barres grises pleines) et de la saison 2009 (rectangles rouges vides).

Recrutement

Un chantier important est de faire en sorte que la perma redevienne un lieu central pour la vie du club et sa convivialité. Des pots d'accueils réguliers à la perma seront organisés au début des saisons respectives d'escalade et de ski. A l'initiative des adhérents, des soirées thématiques peuvent y être organisées, et vous êtes vivement encouragés à nous faire part de vos envies et de vos initiatives: la perma est à vous tous, sa location est gratuite, un superbe écran permet des projections (merci François), et de nouveaux radiateurs (merci Claude et Magali) vous apporteront un confort digne des plus grandes salles de spectacle ! Le tout dans une perma dont Samuel a revu récemment l'informatique.

La stratégie de recrutement dans la section escalade sera basée à la fois sur le stage d'initiation et sur la présence d'un noyau de gumistes co-voiturants. Nous comptons également beaucoup sur le dynamisme du groupe qui grimpe en salle pour fidéliser ces nouveaux gumistes, et les amener vers plus d'autonomie dans leur pratique de l'escalade pour qu'ils puissent nous rejoindre lors des rassemblements de plus longue durée. Il serait bon que les grimpeurs en salle qui profitent beaucoup de la liste gums-murs adhérent à notre association, ce qui n'est pas systématiquement le cas.

En ce qui concerne le renouvellement dans la section ski de montagne, deux ou trois stages seront a priori organisés en février et mars, et seront comme toujours ouverts aux débutants, d'autant que nous avons reçu cette année une subvention spécifique du CNDS pour un stage d'initiation.

3°) Activités (saison 2008-2009):

Fontainebleau, falaise et alpinisme (saison 2008-2009):

Le programme des sorties dominicales en forêt de Fontainebleau constitue toujours le pilier central de l'activité. Celle-ci demeure relativement stable d'une année sur l'autre avec une soixantaine de sorties programmées, un effectif de 1 à 35 personnes et grosso modo 350 à 450 journées-participants (jp). Aux inconditionnels de longue date s'ajoutent les nouvelles recrues des stages d'initiation, dont le nombre culmine pendant le stage et s'étirole au fur et à mesure de l'avancement de la saison. Un grand merci à Jean-Pierre, qui programme chaque année les sorties Bleau, « tâche lourde, complexe et difficile, pour arriver à planifier des endroits secs quand il fait humide, frais quand il fait chaud, ensoleillés quand il fait moche, éloignés quand il y a foule, etc., et surtout, pour arriver à satisfaire tout le monde. Cette année, comme d'ailleurs les précédentes, le programme des sorties fut amplement discuté et modifié par une dizaine de gumistes via le mail. Par ailleurs, des gumistes, sous la coordination de Georges Tsao ont opéré la réfection du circuit orange du Mont Aigu.

Quelques sorties en falaises ont eu lieu. Au printemps, deux sorties ont été organisées avec covoiturage, l'une à Cormot lors d'un week-end qui regroupa 5 participants et l'autre à Freyr sur trois jours avec 13 participants. Par ailleurs, deux cars-couchettes ont été proposés : à l'automne à Ailefroide (40 participants) et au printemps à Séloge (30 participants). Le remplissage des cars constitue toujours un délicat problème malgré l'effort de recrutement de ces dernières années.

L'activité escalade et alpinisme trouve également des points d'orgue lors des rassemblements de plus longue durée : à Buoux à la Toussaint (11 participants, 49 jp), à Buis-les-Baronnies à Noël (22 participants, 150 jp), dans les calanques à Pâques (30 participants, environ 200 jp), et surtout au camp d'été. Une cinquantaine de personnes sont venues à Vallorcine avec un pic de fréquentation de 33 personnes et un total approximatif de 530 journées-participants.

Le stage d'initiation organisé à l'automne est toujours complet avec 16 inscrits. Nous remercions cette année Anne-Françoise et Thomas pour l'organisation du stage de la rentrée 2009 ainsi que les gumistes qui ont contribué à l'encadrement des nouveaux stagiaires. Nous avons beaucoup apprécié l'investissement de nouvelles personnes.

Depuis quatre ans, quelques jeunes gumistes se retrouvent également les soirs de la semaine pour grimper en salle. Une liste de diffusion spécifique (gums murs) a été créée. Outre son utilisation régulière par une vingtaine de personnes, elle a permis également de faire connaître le Gums à quelques jeunes qui se sont par la suite inscrits.

Au total, depuis l'automne 2006, les stages d'initiation ainsi que l'activité en salle ont drainé environ une vingtaine de nouveaux adhérents permanents et actifs, c'est-à-dire participant régulièrement aux activités du Gums. Même constat que l'année dernière, il est nécessaire de poursuivre nos efforts de recrutement en continuant à organiser des stages d'initiation. Ceux-ci nécessitent l'investissement d'un certain nombre de gumistes, tant pour l'organisation que pour le covoiturage et l'encadrement. Afin que cette dynamique ne s'essouffle pas, l'implication de nouvelles personnes est toujours bienvenue. De même, les formations ne doivent pas être négligées, que ce soit celle d'initiateur bloc ou initiateur falaise. A ce propos, toutes nos félicitations à Samuel R. qui a obtenu cette année son brevet fédéral FFCAM d'initiateur falaise sur sites sportifs.

En résumé, la saison 2008-2009 comptabilise environ 1150 journées-participants pour l'activité falaise et alpinisme, soit 1600 journées-participants si l'on ajoute les sorties à Fontainebleau. Chiffre légèrement en baisse par rapport à l'année dernière.

Ski de randonnée (saison 2008-2009):

La saison de ski s'est très bien déroulée, grâce notamment à des conditions d'enneigement dont on avait perdu l'habitude, et ce à partir de début décembre.

Week-ends en car-couchettes

Un panel de douze week-ends en car-couchettes ont été proposés entre mi-décembre et mi-mai, parmi lesquels cinq étaient affrétés par le GUMS, sept par le CIHM. Nous avons eu plus de chance que nos amis, puisque la totalité de nos cars prévus sont partis pleins sans être détournés de leur destination initiale ; les cars CIHM ont été annulés par quatre fois, pour cause de mauvais temps. Des cars faciles à organiser, sans devoir lutter pour les remplir envers et contre tout, sans détournement intempestif de dernière minute.

La saison a ainsi débuté autour de Lenk en Suisse, où nous avons pu déguster une bonne couche de poudreuse toute neuve. Elle s'est achevée dans l'est de l'Oberland, du côté du Grimselpass avec une belle première expérience glaciaire pour certains. Entre temps, la Tarentaise, la Maurienne, l'Ubaye, restent des valeurs sûres, le Dévoluy et le Trient ont été redécouverts, les Pyrénées font toujours de la résistance : aurons-nous le plaisir d'y aller un jour ? Qui sait, la saison prochaine est pleine d'expectatives... Côtés finances, le bilan est excédentaire. Le transporteur, Moreau, est toujours satisfaisant avec des tarifs imbattables et une souplesse d'organisation plus grande qu'avec Savac, avec qui nous sommes partis le temps d'un week-end.

Ces sorties en car-couchettes ont permis de récolter 314 journées-participants !

Raids et stages

Les raids organisés n'ont pas eu de chance avec le temps : José Picheral dans le Mercantour n'a rencontré que neige et brouillard, Jean Taboureau a dû écourter son exploration du massif de Stubai en Autriche, également à cause du mauvais temps... 55 journées-participants tout de même !

Les stages sont allés voir du côté des conditions d'enneigement exceptionnelles : Alpes du sud dans le Queyras début février pour Georges Tsao et Dominique Gosset et versant italien, dans le Val Varaita di Bellino mi-février avec Georges Polian, stage « FBL » annuel ; avec Claude Pastre, c'était en mars. Le tout engrangea 210 journées-participants.

Expédition

Une expédition printanière organisée par Antoine Melchior est parti faire la première traversée nord-sud à skis des Alpes de Stauning en autonomie. Cinq semaines de solitude dans les montagnes glacées de la côte est du Groenland, avec en prime la traversée de la Terre de Jameson d'ouest en est. Cinq skieurs au départ, avec des pulkas de 60 kilos, une neige profonde, une trace difficile. Une météo assez fraîche au début qui valut un début de gelure pour l'un des cinq, rapatrié prématurément. Les quatre survivants ont connu des conditions difficiles (neige fraîche profonde, brouillard...) mais sont arrivés à bon port en menant le projet à terme. 147 journées-participants.

En tout, le club eu a son actif 726 journées-participants en ski !

Formations

Le stage nivologie organisé par Michèle Chevalier a toujours autant de succès. D'autres formations ont été suivies, sécurité sur glacier, entre autre. La relève serait-elle assurée ?

Randonnée pédestre (saison 2008-2009):

Le groupe randonnée reste toujours aussi dynamique, même si les circuits ont tendance à raccourcir... Nous sommes environ deux douzaines à y participer, la moyenne des effectifs est environ de 12 à 13 personnes, avec des minima à 9 et des pointes à 19.

Comme chaque année, nous avons organisé une randonnée par mois le dimanche en île de France et deux séjours en province : 5 jours dans le parc régional du Périgord-Limousin à Cussac pour la Toussaint et 5 jours dans le Cotentin à Portbail en Mai. Au total nos sorties représentent 314 journées-participants. Pour l'année 2008-2009, nous avons déjà organisé un séjour de 4 jours dans la presqu'île de Rhuys au sud du golfe du Morbihan à la Toussaint.

Outre les activités régulières du groupe randonnée, le GUMS a également organisé un rallye d'orientation qui a rassemblé 63 personnes.

Bilan global des activités (comparatif saison 2008-2009 et saisons précédentes)

Activité	2004/2005	2005/2006	2006/2007	2007/2008	2008/2009
Ski de raid	600	503	590	530	726
Escalade-Alpinisme	1350	1470	1905	1850	1600
Randonnée pédestre	244	328	≈300	279	314
Rallye d'orientation	120	120	139	80	63
Adhérent	240	234	278	269	280
Total journées-participants	2314	2421	2934	2739	2983
Total par adhérent	9,6 jp/adh	10,3 jp/adh	10,6 jp/adh	10,2 jp/adh	10,6 jp/adh

4) Perspectives pour la saison 2009/2010

Finances. Compte tenu de la bonne santé financière du club, le Comité Directeur de juin a proposé de garder les mêmes tarifs pour la saison prochaine, en ce qui concerne la part-club de l'adhésion. Les tarifs des licences FFME (+1€) et FFCAM (+12€) ont augmenté, mais ces tarifs ne sont pas décidés par le GUMS. L'augmentation très significative du tarif FFCAM est principalement le fait des difficultés à trouver un assureur qui accepte d'assurer la FFCAM.

Activités. Pour la saison 2009/2010 le GUMS a prévu comme l'an dernier d'organiser les cars de début et de fin de saison en partenariat avec le CIHM et le CAF-RSF à chaque fois que ceux-ci ont répondu positivement, afin d'assurer un remplissage optimal. Les personnes prenant un car-couchette pour la première fois bénéficieront cette année encore du demi-tarif. Comme les années précédentes, il y aura des rassemblements escalade (Estérel à Noël, etc...), des stages et des raids à skis organisés au fil de la saison.

Effectif. Côté adhérents, la situation s'est assainie, avec une tendance légèrement à la hausse. Néanmoins, une situation saine pour le GUMS serait de tendre vers un total d'adhérents proche des 320 à l'horizon de quelques années. Dans ces conditions, le départ d'un car-couchette nécessitera la présence d'un adhérent sur huit, à condition de disposer d'assez d'encadrants.

En conséquence, un effort de recrutement sera poursuivi via les pots d'accueils, les animations à la perma, le stage d'initiation à l'escalade, et deux ou trois stages de ski de randonnée (février et mars). Ces modes de recrutement ont prouvé une certaine efficacité, et permettent un petit renforcement de la fréquentation des sorties d'escalade dominicales. La situation de l'activité ski de randonnée est plus préoccupante: nous ne manquons pas ni activité ni d'attractivité, loin s'en faut, mais l'encadrement repose sur un nombre de personnes qui diminue d'année en année et confère désormais une fragilité certaine à cette activité. Le prochain comité directeur du GUMS se devra de trouver des mesures pour infléchir autant que faire se peut cette évolution.

Côté fédération, le GUMS aura intérêt à clarifier son positionnement. Les évolutions récentes ont montré que le GUMS ne se sentait plus représenté correctement par la FFME, et qu'il se sentait davantage en phase avec le COSIROC et la FFCAM. En ce sens, nous souhaitons rendre hommage au président précédent du GUMS d'avoir créé les conditions de notre émancipation vis à vis de la FFME en nous rapprochant de la FFCAM. Avec le recul qui est désormais possible, ce choix nous a permis non seulement d'interagir avec d'autres clubs, mais aussi de bénéficier d'un support de qualité en terme de formation et d'administration que la FFME ne nous aurait pas fourni. Il faut néanmoins rappeler que la FFME est la fédération délégataire pour l'escalade, qu'en ce sens elle est incontournable et négocie *de facto* au nom de tous les grimpeurs, que cela nous plaise ou non. Pour espérer peser sur sa politique, je ne peux que souhaiter que soit nous ayons plus de licenciés FFME, soit que nous soyons plus entendus et ce par d'autres relais dans lesquels nous nous investirions plus (cosiroc, ffcam).

Dès lors, il incombera au prochain comité directeur de proposer un nouveau positionnement du GUMS par rapport à nos fédérations.

Pour conclure, le comité directeur sortant est convaincu que les conditions sont réunies pour que l'association fonctionne correctement en 2009-2010, mais elle devra répondre à nombre d'enjeux à court terme.

Thibaut Devolder, pour le CD, le 9 octobre 2009.